



**SÉCURITÉ ROUTIÈRE  
TOUS RESPONSABLES**

Paris, le 10 juillet 2015

# COMMUNIQUÉ DE PRESSE

**Juin 2015**

## **Baisse de la mortalité routière (-5,4%) : 17 vies sauvées**

L'Observatoire national interministériel de la sécurité routière (ONISR) annonce que la baisse de la mortalité routière en juin 2015 a permis d'épargner 17 vies par rapport à juin 2014 : 294 personnes ont perdu la vie sur les routes de France en juin 2015, contre 311 en juin 2014, soit une baisse de la mortalité routière de 5,4%. Les piétons et les cyclistes ont été les catégories d'usagers ayant le plus bénéficié de cette baisse.

Les autres indicateurs de l'accidentalité du mois dernier sont contrastés :

- Les accidents corporels augmentent de 0,8% : 5 478 en juin 2015 contre 5 435 en juin 2014, soit 43 accidents avec blessures supplémentaires.
- Le nombre de personnes blessées sur les routes diminue de 0,6% : 6 812 personnes le mois dernier contre 6 850 en juin 2014, soit 38 personnes blessées en moins.
- Le nombre de personnes hospitalisées est en hausse de 0,6% : 2 616 personnes ont dû être soignées plus de 24 heures dans un établissement hospitalier après un accident de la route en juin 2015, contre 2 600 en juin 2014, soit 16 personnes de plus.

Lors d'un déplacement à Fleury-en-Bière (77), le 4 juillet dernier, le ministre de l'Intérieur, Bernard CAZENEUVE, a annoncé cette baisse de l'accidentalité routière pour le mois de juin 2015, précisant qu'il fallait confirmer cette tendance car « *un mois ne fait pas une année* ».

En effet, sur le premier semestre 2015, la mortalité routière reste en augmentation (+0,8 %, soit 12 personnes tuées de plus par rapport à la même période de l'année précédente), alors même que l'ensemble des autres indicateurs est significativement à la baisse : -5,9% pour les accidents corporels, -6% pour les personnes blessées et -5,2 % pour les hospitalisations.

Au moment des grands départs en vacances, le ministre de l'Intérieur demande à tous les usagers « *d'être responsables* ». 13 000 policiers et gendarmes sont mobilisés tout l'été sur les routes pour rappeler à chacun le devoir de prudence.

**Contacts presse Sécurité routière** : Mélina KEHAYAN : 01 40 81 80 69 / 06 89 72 93 76 ou Jean-Noël FOURNIER : 01 40 81 78 84 / 06 87 67 56 40

# Observatoire national interministériel de la sécurité routière

## Baromètre du mois de juin 2015

### Bilan du mois

294 personnes seraient décédées sur les routes en juin 2015.

La mortalité routière connaît une baisse sensible (-5,4%) par rapport à juin 2014. Les nombres des accidents corporels, des blessés et des blessés hospitalisés sont relativement stables (évolutions respectives de +0,8%, -0,6% et +0,6%).

Il est estimé qu'en juin 2015, 17 personnes de moins ont été tuées par rapport à juin 2014.

Bilan du mois de juin	Accidents corporels	Tués à 30 jours	Blessés	dont hospitalisés
juin 2015 provisoire	5 478	294	6 812	2 616
juin 2014 définitif	5 435	311	6 850	2 600
Différence 2015 / 2014	43	-17	-38	16
Evolution 2015 / 2014	0.8%	-5.4%	-0.6%	0.6%

### Bilan des 6 premiers mois de l'année 2015

Sur les 6 premiers mois de l'année, le nombre de personnes tuées est en augmentation (+ 12 tués) par rapport à la même période de l'année précédente.

Bilan depuis début 2015	Accidents corporels	Tués à 30 jours	Blessés	dont hospitalisés
6 mois 2015 provisoires	26 889	1 558	33 481	12 177
6 mois 2014 définitifs	28 567	1 546	35 627	12 849
Différence 2015 / 2014	-1 678	12	-2 146	-672
Evolution 2015 / 2014	-5.9%	0.8%	-6.0%	-5.2%

#### **Avertissement**

*Ce bilan ne concerne que la France métropolitaine.*

*Pour le mois écoulé et les derniers mois précédents, ils reposent sur un dispositif de remontées rapides assurées en fin de mois par les forces de l'ordre. Il s'agit ici d'estimations provisoires des résultats du mois. Ces estimations initiales sont établies par extrapolation afin de compenser les décès tardifs sous 30 jours et de pallier divers autres écarts « structurels » ou systématiques entre remontées rapides et données définitives du Fichier national des accidents corporels (dit "Fichier BAAC"). L'extrapolation résulte de la confrontation des deux séries sur les douze derniers mois de disponibilité des BAAC validées.*

*Les estimations provisoires initiales des mois antérieurs sont ensuite affinées de loin en loin jusqu'à l'arrêt des chiffres définitifs. Ces estimations intermédiaires sont substituées aux estimations initiales au fur et à mesure de l'affermissement du Fichier BAAC, la marge d'erreur s'amenuisant en conséquence.*

## Bilan sur 12 mois glissants

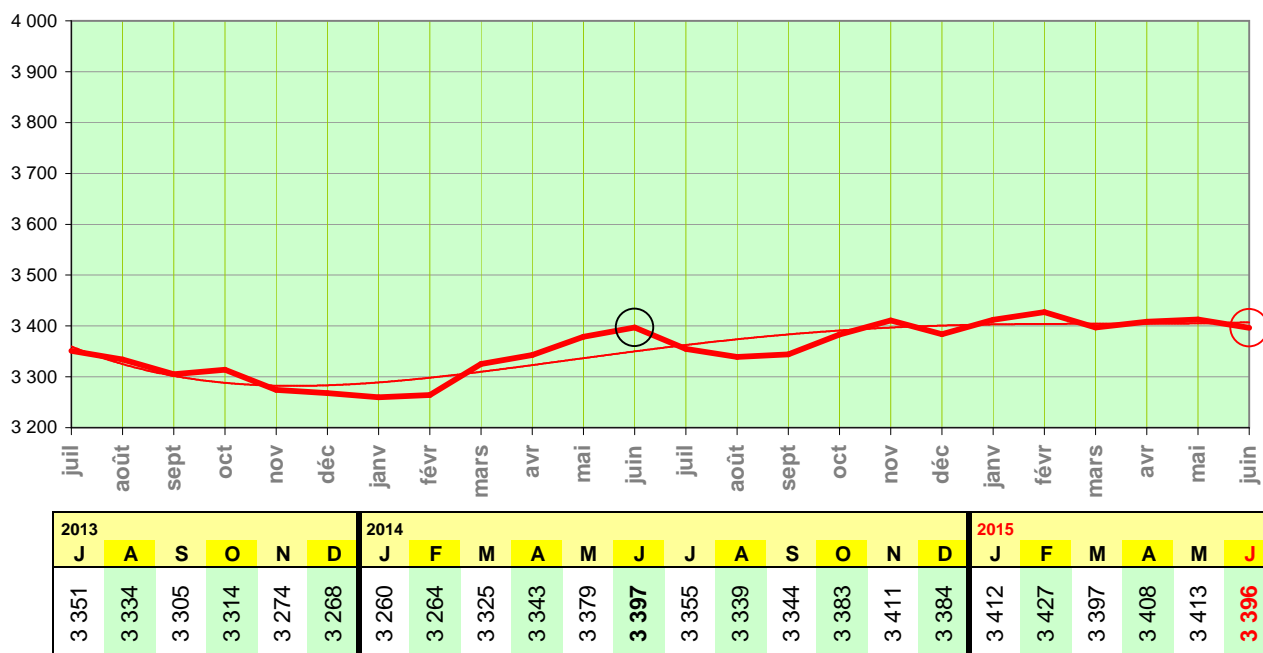
Sur les 12 derniers mois, le nombre de personnes tuées est équivalent à celui des 12 mois précédents.

Bilan des 12 mois écoulés	Accidents corporels	Tués à 30 jours	Blessés	dont hospitalisés
juil. 2014 à juin 2015 mixtes*	56 513	3 396	70 902	25 963
juil. 2013 à juin 2014 définitifs	59 179	3 397	73 850	27 367
Différence	-2 666	-1	-2 948	-1 404
Evolution	-4.5%	0.0%	-4.0%	-5.1%

\* données 2014 définitives et données 2015 provisoires

### Evolution de la mortalité en glissement annuel Toutes catégories d'usagers confondus

NB : On a figuré ci-dessous, pour chaque mois, le total des tués à 30 jours sur les 12 mois écoulés (ce mois inclus). On voit ainsi l'évolution de la mortalité pour une année complète (donc sommairement affranchie des variations saisonnières).



En année glissante, la mortalité tombe à 3 396 tués, pour la première fois en baisse depuis mars dernier.

### → Evolution de la mortalité par catégorie d'usagers

(voir la série de graphiques et tableaux associés [ci-contre](#))



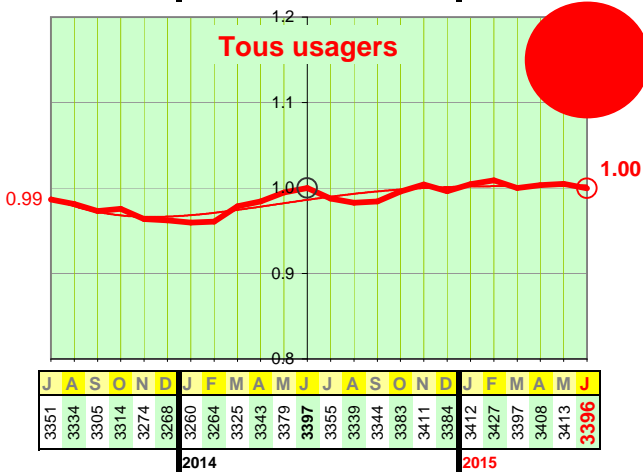
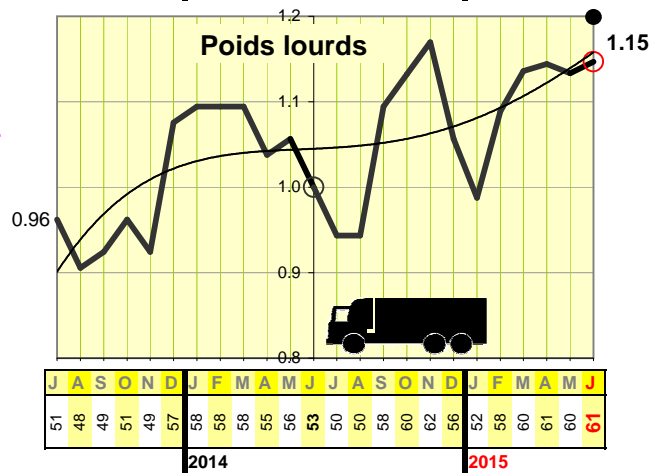
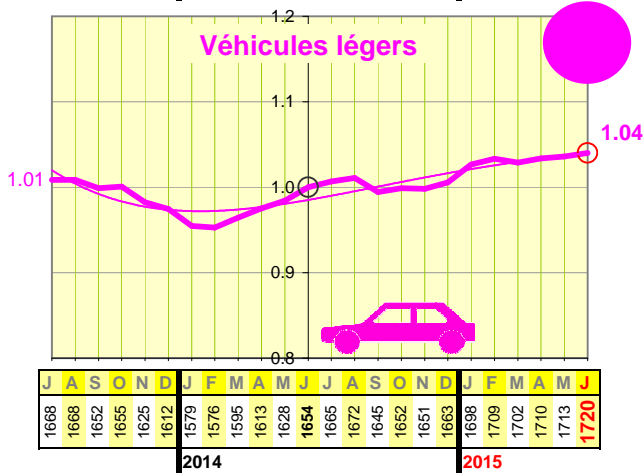
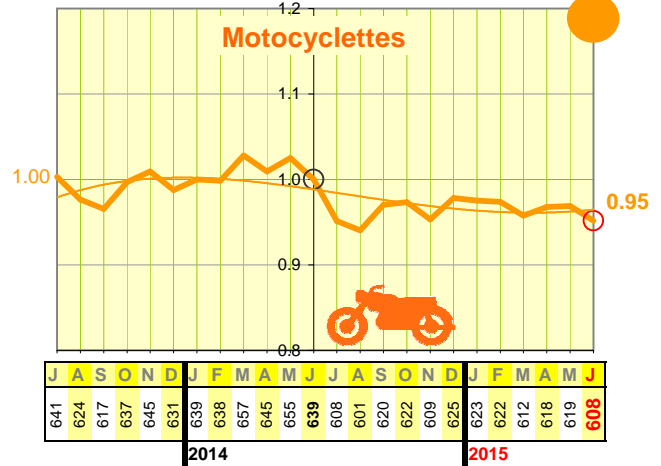
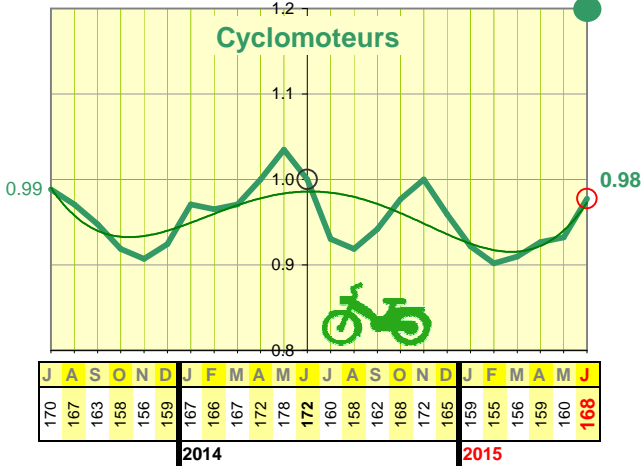
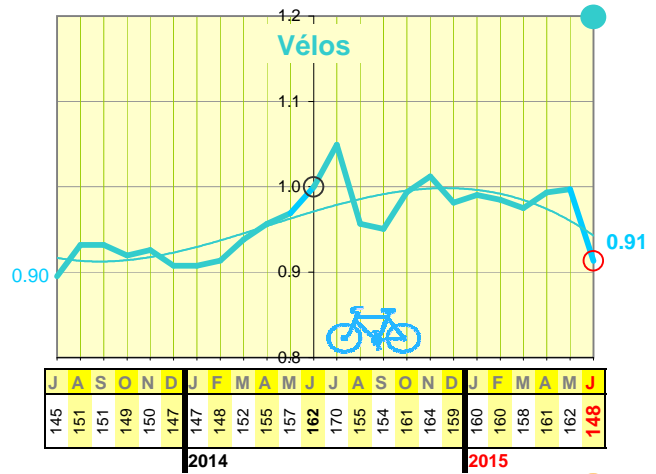
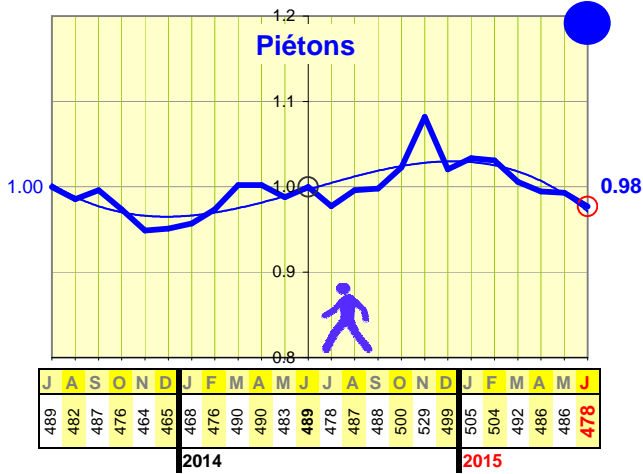
Calculées en année glissante, les mortalités des cyclistes et des motocyclistes sont en nette baisse après un début d'année stable et affichent sur 6 mois un résultat respectivement de -7% et -3%. La mortalité des piétons est en baisse régulière depuis le début de l'année, soit -4% en 6 mois (21 vies épargnées).

La mortalité des automobilistes confirme sa hausse depuis le début de l'année (+3% soit +57 tués en 6 mois). La mortalité des cyclomotoristes, après une baisse cet hiver, repart en hausse et a augmenté de +2% en 6 mois. Les usagers de poids lourds ont été plus touchés, leur mortalité a augmenté de +9% en 6 mois.

Toujours calculées en année glissante, les mortalités des cyclistes et des motocyclistes sont en dessous de leur niveau de juin 2014, respectivement de -9% (proche du niveau d'il y a 2 ans) et -5%.

Les mortalités des piétons et des cyclomotoristes sont légèrement en dessous de leur niveau d'il y a un an (-2% chacune).

La mortalité des automobilistes est 4% plus forte qu'il y a un an.



NB : Chacun des 6 premiers tableaux chiffrés de cette page donne, pour une catégorie d'usagers, les mortalités cumulées sur 12 mois glissants. Il s'agit là d'estimations provisoires de qualité limitée (meilleure pour les effectifs annuels élevés). La pastille en haut à gauche représente le poids de la mortalité de chaque catégorie.

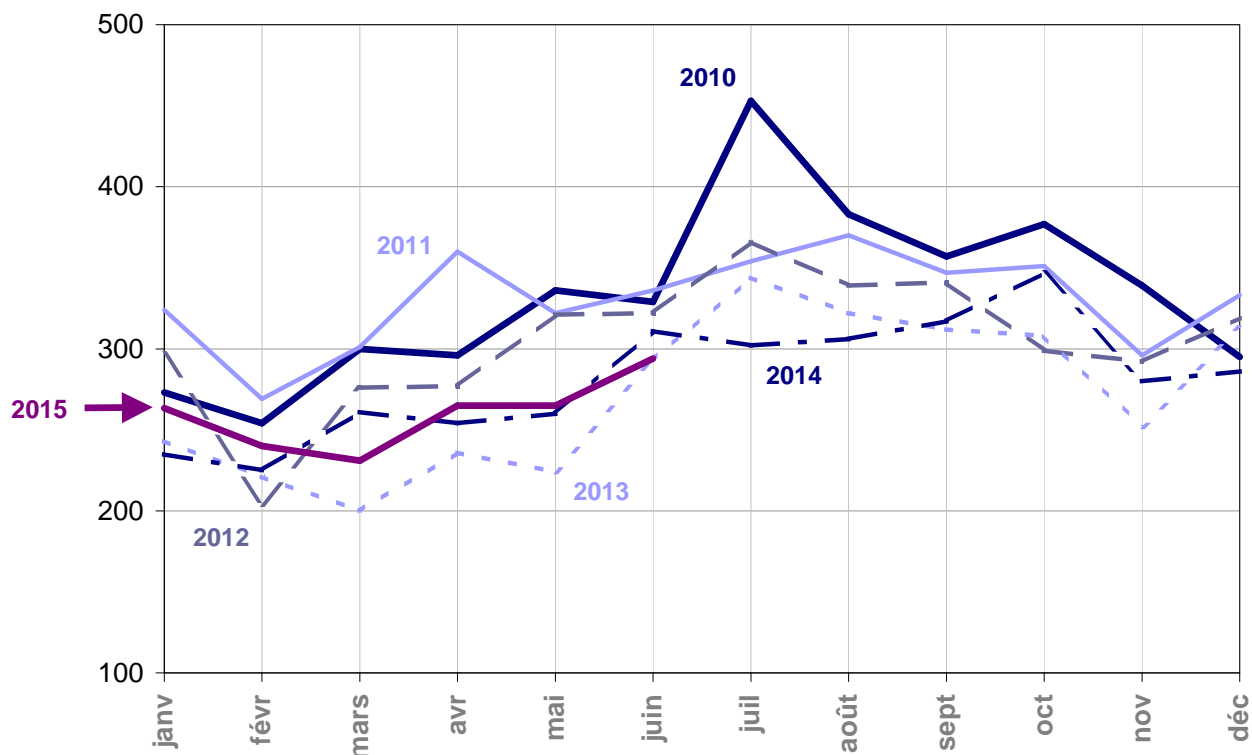
Les graphiques associés sont établis en valeurs indicielles, avec le même indice 1 il y a un an (en juin 2014) et la même échelle des Y pour tous. Ainsi la valeur d'indice 1 représente 489 tués annuels chez les piétons, mais 1654 tués annuels chez les automobilistes, comme on le lit sur les tableaux correspondants.

Le graphique ci-contre ("Tous usagers"), également établi en valeurs indicielles, est identique à celui de la p.2, à l'échelle des Y près. Ceci pour faciliter la comparaison des tendances au sein de cette page.

La catégorie des "véhicules utilitaires légers" (VUL) n'est pas traitée isolément faute de source statistique, pas plus que les "autres" usagers : voitures, engins agricoles, autocars, etc. Les tués de ces catégories sont néanmoins incorporés aux totaux "Tous usagers".



## Tués à 30 jours au mois par mois sur 15 ans



	janv	févr	mars	avr	mai	juin	juil	août	sept	oct	nov	déc
<b>2000</b>	634	631	602	709	636	690	766	659	681	747	646	771
<b>2005</b>	405	345	396	370	450	480	608	478	441	472	413	460
<b>2006</b>	346	266	314	369	382	392	471	420	425	439	405	480
<b>2007</b>	395	286	318	411	346	385	478	399	428	368	396	410
<b>2008</b>	327	292	362	312	399	306	416	392	334	440	333	362
<b>2009</b>	288	299	294	327	386	403	396	412	384	429	349	306
<b>2010</b>	273	254	300	296	336	329	453	383	357	377	339	295
<b>2011</b>	324	269	301	360	322	336	354	370	347	351	296	333
<b>2012</b>	297	204	276	277	321	322	366	339	341	299	292	319
<b>2013</b>	243	221	200	236	224	293	344	322	312	308	252	313
<b>2014</b>	235	225	261	254	260	311	302	306	317	347	280	286
<b>2015</b>	263	240	231	265	265	294						

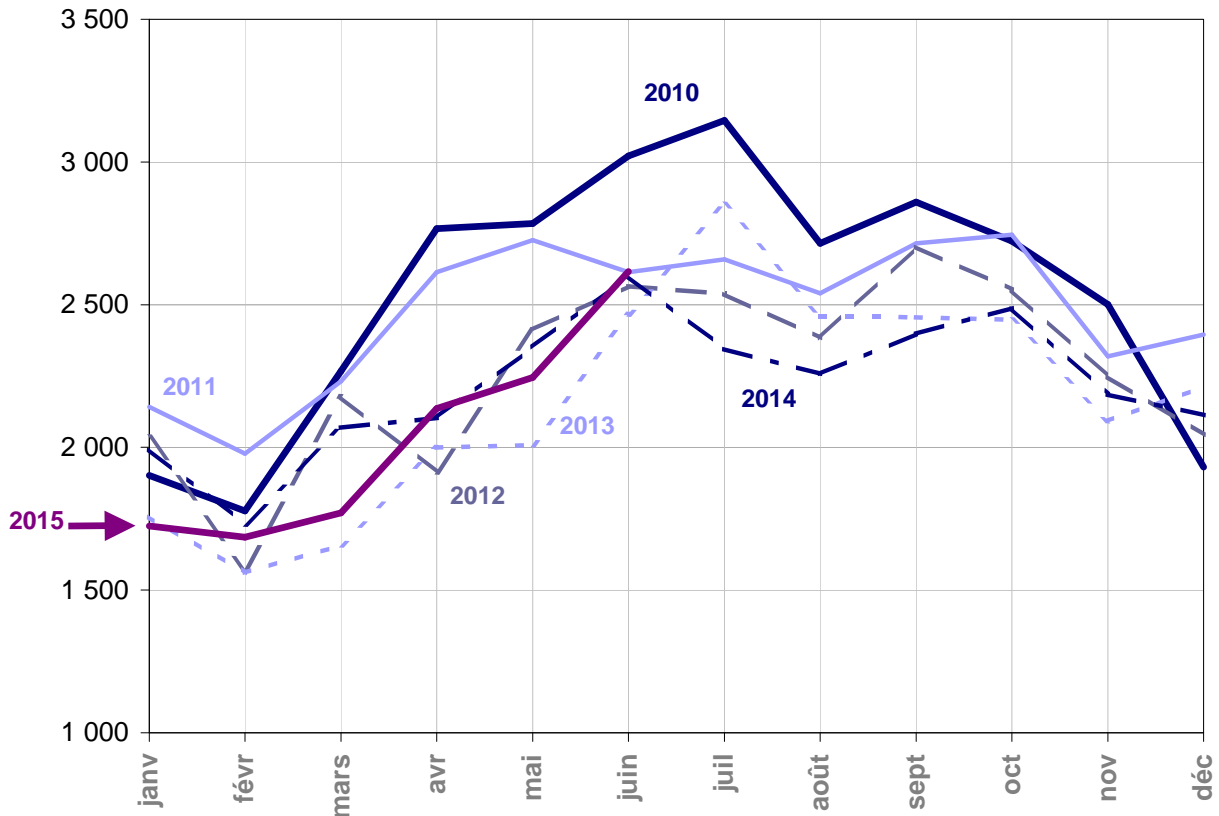
**NB :** En pourpre dans le tableau, estimations provisoires (remontées rapides extrapolées).

En violet, données dites "quasi-définitives" issues du BAAC (définitives à quelques unités près).

En noir, données BAAC définitives.



## Hospitalisés au mois par mois sur 10 ans



	janv	févr	mars	avr	mai	juin	juil	août	sept	oct	nov	déc
<b>2006</b>	3 093	2 524	2 920	3 261	3 387	4 003	4 009	3 333	3 738	3 584	3 381	3 429
<b>2007</b>	2 857	2 628	3 037	3 305	3 265	3 576	3 796	3 326	3 414	3 359	3 015	3 037
<b>2008</b>	2 749	2 536	2 685	2 696	3 095	3 172	3 508	3 025	2 948	3 248	2 673	2 630
<b>2009</b>	2 348	2 110	2 580	2 735	3 162	3 238	3 338	3 127	2 921	2 911	2 549	2 304
<b>2010</b>	1 902	1 777	2 267	2 766	2 784	3 021	3 146	2 715	2 860	2 723	2 501	1 931
<b>2011</b>	2 142	1 978	2 232	2 614	2 726	2 614	2 659	2 540	2 715	2 745	2 319	2 395
<b>2012</b>	2 036	1 570	2 178	1 913	2 412	2 565	2 538	2 383	2 703	2 552	2 248	2 044
<b>2013</b>	1 757	1 561	1 657	1 999	2 008	2 466	2 852	2 459	2 456	2 447	2 092	2 212
<b>2014</b>	1 994	1 730	2 069	2 104	2 352	2 600	2 345	2 257	2 398	2 488	2 185	2 113
<b>2015</b>	<b>1 725</b>	<b>1 685</b>	<b>1 770</b>	<b>2 136</b>	<b>2 245</b>	<b>2 616</b>						

NB : **En pourpre dans le tableau, estimations provisoires (remontées rapides extrapolées).**

**En violet, données dites "quasi-définitives" issues du BAAC (définitives à quelques unités près).**

**En noir, données BAAC définitives.**